

广东省 2021 年上半年中小学教师资格考试面试公告

根据教育部统一安排，2021 年上半年全国中小学教师资格考试面试将于 5 月 15 日-16 日进行。现将广东省 2021 年上半年中小学教师资格考试面试有关事项公告如下：

一、面试对象

（一）广东省户籍人员；

（二）持有广东省居住证并在有效期内的外省（区、市）户籍人员；

（三）广东省内普通高等学校三年级及以上的全日制本科学生、毕业学年的全日制专科学生、广东省内幼儿师范学校毕业学年全日制学生和全日制在读研究生；

（四）持港澳台居民居住证或港澳居民来往内地通行证或五年有效期台湾居民来往大陆通行证的港澳台居民。

以上人员须已参加中小学教师资格考试笔试且各科笔试成绩合格并在有效期内，方可报名参加本次面试。

二、报名条件

（一）具有中华人民共和国国籍，身体健康。

（二）遵守宪法和法律，热爱教育事业，具有良好的思想品德。

（三）未达到国家法定退休年龄。

（四）符合《教师法》规定的学历要求：

1. 报考幼儿园教师资格面试，应当具备幼儿师范学校毕业及以上学历。

2. 报考小学教师资格面试，应当具备中等师范学校毕业及以上学历。

3. 报考初级中学教师资格面试，应当具备高等师范专科学校或者其他大学专科毕业及以上学历。

4. 报考高级中学教师资格面试和中等专业学校、技工学校、职业高级中学文化课、专业课教师资格面试，应当具备高等师范院校本科或者其他大学本科毕业及以上学历。

5. 报考中等职业学校实习指导教师资格（包括中等专业学校、技工学校、职业高级中学实习指导教师资格）面试，应当具备中等职业学校毕业及以上学历。

港澳台居民参加全国中小学教师资格考试面试的报名条件，按照《教育部办公厅 中共中央台湾工作办公室秘书局 国务院港澳事务办公室秘书行政司关于港澳台居民在内地（大陆）申请中小学教师资格有关问题的通知》（教师厅〔2019〕1号）规定执行。

被撤销教师资格的，5年内不得报名参加考试；受到剥夺政治权利，或故意犯罪受到有期徒刑以上刑事处罚的，不得报名参加考试。曾参加教师资格考试有作弊行为的，按照《国家教育考试违规处理办法》（教育部第33号令）的相关规定执行。

三、面试内容及科目

（一）面试内容

面试依据教育部印发的《中小学和幼儿园教师资格考试标准（试行）》和《考试大纲（试行）》（面试部分）进行，包括备课（或活动设计）、试讲（或演示）、答辩（或陈述）等环节。面试主要考核职业道德、心理素质、仪表仪态、言语表达、思维品质等教学基本素养和教学设计、教学实施、教学评价等教学基本技能。考生可登录“NTCE-中国教育考试网”（<http://ntce.neea.edu.cn>）查阅各科目考试大纲。

（二）面试科目

1. 幼儿园教师资格面试不分科目。
2. 小学教师资格面试分语文、数学、英语、社会、科学、体育、音乐、美术、心理健康教育、信息技术、小学全科，共 11 个科目。
3. 初级中学教师资格面试分语文、数学、英语、思想品德、历史、地理、物理、化学、生物、音乐、体育与健康、美术、信息技术、历史与社会、科学、心理健康教育、日语、俄语，共 18 个科目。
4. 高级中学教师资格面试分语文、数学、英语、思想政治、历史、地理、物理、化学、生物、音乐、体育与健康、美术、信息技术、通用技术、心理健康教育、日语、俄语，共 17 个科目。

5. 中等职业学校文化课教师面试科目与高级中学教师面试科目相同。中等职业学校专业课教师和实习指导教师的教师资格面试按《广东省中等职业学校专业课教师和实习指导教师资格考试面试大纲》（粤教继函〔2016〕37号）规定进行。

四、报考流程

（一）网上报名

网上报名时间：2021年4月15日-18日。

符合面试报考条件的考生在报名时间内，登录“NTCE-中国教育考试网”按照栏目指引进行网上报名，准确填写面试类别、面试科目和面试考区等信息。报名时间截止后，报名系统将自动关闭，不再受理考生报名。

内地考生可选择户籍所在地、居住地（须办理当地居住证且在有效期内）、就读学校所在地（仅限普通高等学校三年级及以上的全日制学生、毕业学年的全日制专科学生、幼儿师范学校毕业学年全日制学生和全日制在读研究生，含港澳台学生）为报考考区。港澳台居民可选择居住地、教师资格考试笔试报考地为报考考区。

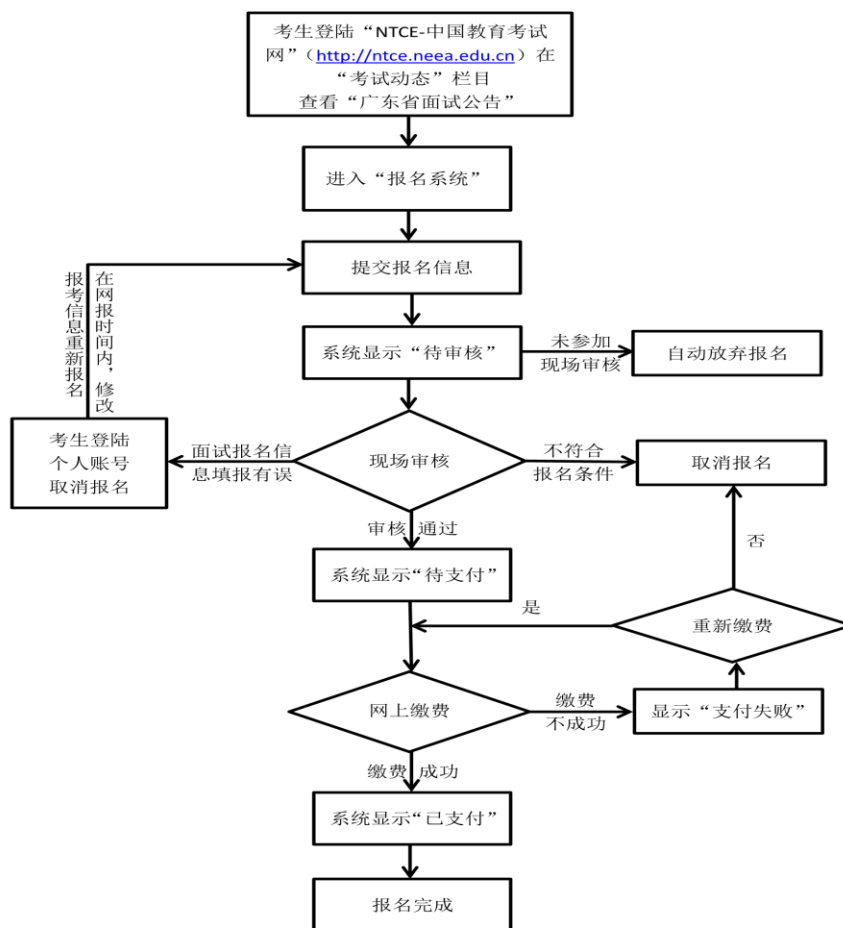
在深圳考区报考日语、俄语的考生须选择“深圳考区”为报考考区，在湛江考区报考日语、俄语的考生须选择“湛江考区”为报考考区，其他考区报考日语、俄语的考生集中在广州市南沙区考试，考生报名时须选“广州（南沙）考区”

为报考考区。

广州市报考幼儿园教师资格面试的考生须选择“广州幼儿园考区”为报考考区，报考中职专业课教师资格面试和中职实习指导教师资格面试的考生须选择、“广州中职专业课考区”为报考考区，其他考生（含中职文化课考生）选择户籍所在地、居住地和就读学校所在区为报考考区。

面试报名流程如下：

中小学教师资格考试面试报名流程图



注：1.考生网上报名后，须携带相关的材料到规定时间和地点，进行现场审核，审核通过后，完成网上缴费，方为报名成功。
2.各考区现场审核时间及地点见面试公告附件 1。

（二）现场审核

考生网上报名完成后，应持相关证明材料在报考考区规定的时间和地点进行现场审核，各考区的现场审核时间、地点、联系方式和受理范围见附件 1。请考生及时查阅报考考区发布的考试信息。现场审核需提交以下证明材料：

1. 在户籍所在地报考的考生：

- (1) 居民身份证（需在有效期内）；
- (2) 本人户口本或集体户口证明；
- (3) 毕业证书。

2. 在居住地报考的考生：

- (1) 居民身份证（需在有效期内）；
- (2) 居住证（需在有效期内）；
- (3) 毕业证书；

3. 在就读学校所在地报考的考生：

- (1) 居民身份证（需在有效期内）；
- (2) 学生证（需有有效注册信息）或学校学籍管理部门出具的在籍学习证明，具体样例见附件 2；

4. 港澳台地区的考生：

- (1) 港澳台居民居住证或港澳居民来往内地通行证或五年有效期台湾居民来往大陆通行证；
- (2) 学历（学位）证书。

选择“广州（南沙）考区”报考日语、俄语的考生应在户籍地、居住地、就读学校所在地进行现场审核，港澳台

人员在报考地审核。

现场审核确认后，报名信息不得更改。未经现场审核的考生，视为自动放弃本次面试报名。

特别提示：2021年上半年广州、深圳考区的中小学教师资格考试（面试）现场审核改为网上审核。广州市教师资格考试面试考生材料审核将依托广州政务“穗好办”APP为申请人提供便捷服务，采用审核材料“零现场”方式，申请人不用到现场提交材料。请申请人在中国教师资格网完成网上报后，在手机端下载并安装“穗好办”APP，手机验证登录后，点击正下方“办事”按钮，进入“劳动就业”专题，点击“教师资格面试审核”栏目，也可直接在主页面搜索“教师资格面试审核”进入。点击“开始办理”，按提示步骤完成上传材料的操作；深圳考区在“广东政务服务网深圳市教育局网上服务窗口”（<http://www.gdzwfw.gov.cn/portal/branch-hall?orgCode=007542814>）的“中小学教师资格考试面试资格审核”栏目提交本人“面试审核材料”。具体详情请关注广州、深圳考区发布的中小学教师资格考试（面试）公告。

（三）网上缴费

网上缴费时间：2021年4月21日前。

考生通过现场审核后，须于4月21日前登录“NTCE-中国教育考试网”进行网上缴费，支付成功后即为报名完成。

现场审核通过但未在规定时间内缴费者视为自动放弃报名，逾期不再补缴。

根据教育部考试中心《关于中小学教师资格考试考务费标准的公告》（教试中心函〔2015〕147号）和《广东省发展改革委 广东省财政厅关于改革我省职业资格考试收费标准管理方式的通知》（粤发改规〔2019〕3号）的规定，面试费按每考生280元/人·次的标准收取。面试费一旦缴纳不予退费，请考生注意。

（四）准考证打印

准考证打印时间：完成报名的考生，从2021年5月10日起可以登录“NTCE-中国教育考试网”打印准考证。

（五）面试

面试时间：2021年5月15日-16日。

考生应按准考证上注明的时间、考点和场次参加面试，考点和场次由报名系统随机生成。

各类考生面试程序如下：

第一类：报考幼儿园教师资格，小学语文、数学、英语、社会、科学、体育、音乐、美术等科目教师资格，初级中学语文、数学、英语、思想品德、历史、地理、物理、化学、生物、音乐、体育与健康、美术、信息科技、历史与社会、科学等科目教师资格，高级中学语文、数学、英语、思想政治、历史、地理、物理、化学、生物、音乐、体育与健康、

美术、信息技术、通用技术等科目教师资格:

1. 抽题。考点工作人员登录面试测评系统,从题库中随机抽取试题(幼儿园类别考生从抽取的2道试题中任选1道,其余类别只抽取1道试题),考生确认后,工作人员打印试题清单。

2. 备课。考生持试题清单、备课纸进入备课室,撰写教案(或活动演示方案)。准备时间20分钟。

3. 回答规定问题。考生由工作人员引导进入指定面试室。考官从试题库中随机抽取2道规定问题,要求考生回答。时间5分钟左右。

4. 试讲或演示。考生按准备的教案(或活动演示方案)进行试讲(或演示)。时间10分钟。

5. 答辩。考官围绕考生试讲(或演示)内容进行提问,考生答辩。时间5分钟左右。

6. 评分。考官依据评分标准对考生面试表现进行综合评分。

第二类: 报考小学心理健康教育、信息技术、小学全科,初中、高中、中职文化课心理健康教育、日语、俄语等科目教师资格:

1. 抽题。考生从报考科目的教材(考点提供)中随机抽取章节(课),作为备课和试讲内容。其中,“小学全科”先从语、数、英、音、体、美六科中随机抽取1门科目,再

从该科目教材中随机抽取章节（课），作为备课和试讲内容。工作人员将考生抽取的章节（课）登记在试题卡上，考生签名确认。试题卡一式两份，考生一份，考官组一份。

2. 备课。考生持试题卡、备课纸，进入备课室，撰写教案（或活动演示方案）。准备时间 20 分钟。

3. 回答规定问题。考生由工作人员引导进入指定面试室。考官从“面试测评系统”中随机抽取 2 道规定问题，要求考生作答。时间 5 分钟左右。

4. 试讲（演示）。考生按照准备的教案（或活动演示方案）进行试讲（或演示）。时间 10 分钟。

5. 答辩。考官围绕学生试讲（或演示）内容进行提问，考生答辩。时间 5 分钟左右。“小学全科”考官适当提问非试讲科目的知识。

6. 评分。考官依据评分标准对考生面试表现进行综合评分。

第三类：报考中等职业学校专业课教师和实习指导教师的教师资格：

1. 考生自带一本正式出版的本专业中职或以上学校的专业课或实习指导教材。抽题室工作人员对考生自带教材进行审核，审核通过后，考生随机抽取章节内容作为备课和试讲内容，抽题室工作人员将考生所抽题目登记在备课纸上，一式两份，考生签名确认后，一份交由考生备课，一份由考

务工作人员交给考官。

2. 备课。考生根据抽取的备课内容，进行教学设计。时间 20 分钟。

报考专业课教师的考生应按理论课或理实一体化课的要求，进行教学设计。报考实习指导教师的考生应按实验实训课的要求，进行教学设计。

3. 专业概述。考生针对拟任教专业进行专业概述。时间 5 分钟左右。

4. 试讲（演示）。考生按照准备的教学方案进行试讲（或演示）。时间 10 分钟。

5. 答辩。考官围绕考生试讲（或演示）内容进行提问，考生答辩。时间 5 分钟左右。

6. 评分。考官依据评分标准对考生面试表现进行综合评分。

（六）成绩公布

面试成绩公布时间：2021 年 6 月 15 日。

考生可在面试成绩公布后登录“NTCE-中国教育考试网”查询本人的面试成绩。考生如对本人成绩有异议，可在成绩公布后 10 个工作日内向报考考区申请成绩复核。复核内容仅限于是否漏评、漏登分，成绩统计合成是否有误，不涉及评分标准掌握宽严问题。

已通过中小学教师资格考试（笔试和面试）的考生，可

自行登录“NTCE-中国教育考试网”下载、打印 PDF 版考试合格证明。

五、考试违规处理

中小学教师资格考试属于《中华人民共和国刑法修正案（九）》中“法律规定的国家考试”范畴，考生在考试过程中，违反考试纪律作弊或提供虚假证明材料的，按照《国家教育考试违规处理办法》（教育部令第 33 号）和《中华人民共和国刑法修正案（九）》的规定接受有关部门的处理。

六、防疫要求

当前，我国新冠肺炎疫情防控工作已进入常态化，为保障广大考生和考试工作人员的生命安全和身体健康，考生需按照《教育部办公厅国家卫生健康委办公厅关于印发〈新冠肺炎疫情常态化下国家教育考试组考防疫工作指导意见〉的通知》（教学厅〔2020〕8号）要求，考前 14 天开始做好每日体温测量、记录并进行健康状况监测，体温测量记录以及出现身体异常情况的，要及时报告当地教育行政部门，经相关部门研判，具备条件方可参加考试。考生须预先注册“粤康码”，进入考点须出示“粤康码”并进行体温检测。体温低于 37.3℃方可进入，体温高于 37.3℃的考生，须经医疗专业人员研判后，再决定考生能否继续参加考试。因考生人数众多，请各位考生提前到达考点，以保证按时进入考场。

七、其他注意事项

(一) 考生须本人进行网上报名和现场审核确认，并对所填报的报考信息和提供的现场审核材料的准确性、真实性负责。禁止学校或任何机构替代考生报名，对违反规定而影响本人面试的，责任由考生本人承担。

(二) 网上报名系统有判别考生笔试成绩是否具备面试报名资格的功能，考生只有在所报面试类别和科目对应的笔试各科目成绩均合格且在有效期内，才能在“中小学教师资格考试网”上进行面试报名。

(三) 考生注册报名时上传的照片应为本人近6个月内的免冠正面证件照，此照片将用于准考证和考试合格证明，请考生按规定上传照片，如因照片上传不合格而影响本人考试的，责任由考生承担。

(四) 参加2021年上半年之前全国中小学教师资格考试笔试成绩合格的考生，在面试报名时需重新进行注册和填报个人信息，重新注册操作不影响考生的面试报名资格。参加2021年上半年笔试考试的考生不用重新注册。

(五) 考生忘记注册密码可通过以下三种途径重置：

1. 自助重置密码

考生可通过回答注册时预设的“密码保护问题”自助重置密码。

2. 短信获取密码

考生可通过报名注册时所填写的手机号码短信获取密码（注：手机短信为考生重新获取密码的重要途径，在参加中小学教师资格考试期间，请考生慎重更换手机号码）。

3. 拨打教育部考试中心客服电话

考生可在工作时间内通过拨打教育部考试中心客服电话进行密码重置（客服电话 010-82345677）。

（六）已取得中小学教师资格考试合格证明且在有效期内的考生，可在每年春季或秋季，向户籍所在地、居住地（须办理当地居住证且在有效期内）、就读学校所在地（仅限应届毕业生和在读研究生，含港澳台学生）教育行政部门申请认定相应的教师资格。港澳台居民向居住地、教师资格考试所在地教育行政部门申请认定相应的教师资格。教师资格认定的具体时间、流程、需提交的材料等事宜，请向拟申请认定的教育行政部门咨询。广东省每年中小学教师资格认定信息敬请关注“中国教师资格网”（<https://www.jszg.edu.cn>），广东省教育厅网站（<http://edu.gd.gov.cn>）和广东省教育厅官方微信（广东教育）。

（七）更多全国中小学教师资格考试面试相关信息，敬请关注“NTCE-中国教育考试网”，广东省教育厅网站和广东省教育厅官方微信（广东教育）。如有疑问可拨打当地面试机构咨询电话，广东省各面试机构联系方式见附件 1。

- 附件：1. 2021 年上半年中小学教师资格考试（面试）广东各考区现场审核点信息汇总表
2. 学籍证明（样例）

广东省教育厅

2021 年 4 月 7 日

附件 1

广东省 2021 年上半年中小学教师资格考试（面试）现场审核点信息

考区代码	考区名称	审核点名称	审核点地址	审核起止时间	审核点对外联系电话	网址及公众号	备注
4428	广州幼儿园考区	广州市教师资格认定办公室	通过“穗好办APP”网上审核	4月15日-20日 上午: 9:00-12:00 下午: 14:00-18:00	020-83494295	http://jyj.gz.gov.cn/yw2/xxhjsfw/zgrd/index.html	
4429	广州中职专业课考区						
4439	广州（越秀）考区	越秀区教育局			020-87652866 020-87653030	http://www.yuexiu.gov.cn/gzjg/qzf/qjyj/jyzl/gk/jyszgrd/index.html	
4433	广州（海珠）考区	海珠区教育评估中心			020-89617235 020-89185320	http://www.haizhu.gov.cn/gzhzjy/gkmlpt/index 公众号：海教新声	
4436	广州（荔湾）考区	荔湾区教育局			020-81932883	http://www.gzlwedu.org.cn/infoManageSystem/ 公众号：荔湾教育信息	

4438	广州 (天河)考区	天河区教育系统教师服务中心			020-87583971	http://www.thnet.gov.cn/gzjg/qzf/qjyj/tzgg/ 天河教师服务中心(公众号)	
4430	广州 (白云)考区	广州市白云区教育研究院			020-31529665	http://www.by.gov.cn/ywdt/tzgg/ 公众号:白云教师资格认定	
4435	广州 (黄埔)考区	黄埔区教师管理服务中心			020-61877385	广州市黄埔区人民政府官网-通知公告栏目 http://www.hp.gov.cn/xwzx/tzgg/index.html	
4434	广州 (花都)考区	广州市花都区教师资格认定办公室			020-36898895	https://www.huadu.gov.cn/gzjg/qzfgzbm/qjyj/tzgg/ 公众号:广州花都教育	
4432	广州 (番禺)考区	广州市番禺区广播电视大学			020-84641609	网址: http://www.panyu.gov.cn/gzpyjy/gkmlpt/index 公众号:广州番禺教育	

4437	广州 (南沙)考区	广州市南沙区 教育局			020-34683336	广州市南沙区教育局官 网 (http://www.gzns.gov.cn/gznsjy/gkmlpt/index)和 微信公众号“南沙教育” (微信号: GZNSJY)	
4431	广州 (从化)考区	广州市从化区 教育局			020-37932573	http://www.conghua.gov.cn/zwgk/gggs/	
4440	广州 (增城)考区	广州市增城区 教师资格认定 办公室			020-82628689	http://www.zc.gov.cn/ 微信公众号“增城教育”	
4402	韶关考 区	韶关市行政服 务中心	韶关市武江区 西联镇芙蓉园 行政服务中心。 (17、23、35、4 月15日、16日、 19日、20日 38路公交车在 芙蓉园或市行 政服务中心站 下)		0751-8877822、 6919623	http://jy.sg.gov.cn/	

4403	深圳考区	2021年上半年中小学教师资格考试（面试）深圳考区在广东政务服务网深圳市教育局网上服务窗口的“中小学教师资格考试面试资格审核”栏目提交本人“面试审核材料”，具体详情请关注深圳市教育局官网首页公告公示栏目4月初发布的《2021年上半年中小学教师资格考试深圳考区面试公告》	2021年4月16日9:00至2021年4月20日18:00	0755-83538450 0755-82724669 0755-82572074 0755-23999704	深圳市教育局官网网址： http://szeb.sz.gov.cn/ 首页公告公示栏目/《2021年上半年中小学教师资格考试深圳考区面试公告》 微信公众号：深圳教育	<ol style="list-style-type: none"> 1、首先在（http://ntce.neea.edu.cn）教育部中小学教师资格考试系统进行面试报名时间：2021年4月15日至4月18日 2、然后进入广东政务服务网深圳市教育局网上服务窗口提交面试审核材料时间：2021年4月15日至4月19日 3、中小学教师资格考试（面试）深圳考区进行面试资格审核的时间：2021年4月16日9:00至4月20日18:00 4、考生面试资格审核合格后缴费截止时间：2021年4月21日24:00逾期缴费视为放弃本次面试，缴费完成才算面试报名完成 5、缴费完成的考生可于2021年5月10日起至5月16日打印准考证
------	------	--	--------------------------------	--	---	--

4404	珠海考区	珠海市第一中等职业学校(香华校区)	珠海市香洲区香华路 51 号	4 月 15 日-20 日	0756-2651307	http://zhjy.zhuhai.gov.cn/	上午: 9: 00-11: 30, 下午 14: 30-17: 00
4405	汕头考区	汕头市教育局	汕头市龙湖区 35 街区丰泽庄汕头市实验学校文体楼 1 楼(汕头市实验学校东北侧, 学校后门大操场旁边)	4 月 15-20 日 (周六日不休息)	0754-88860197 (招生办)	https://www.shantou.gov.cn/edu/	一、汕头市教育局报名审核点只接受社会考生报名审核, 现场报名审核时间为上午 8: 30-11: 30 和下午 2: 30-5: 00; 二、汕头职业技术学院(金园校区)报名审核点只接受本校应届生报名审核, 现场审核时间由学校确定; 三、考生到报名审核点进行报名确认时必须带齐相关证明材料的原件及复印件; 要自觉按照新冠肺炎疫情防控有关要求做好自身防护, 服从报名现场管理, 避免现场人员聚集。
		汕头职业技术学院(金园校区)	汕头市金平区金园路 23 号	4 月 15-20 日 (周六日不休息)	0754-83582543		
4406	佛山考区	佛山市三水区教育局	佛山市三水区西南街道环城路 20 号一楼政务室	2021 年 4 月 19-20 日	0757-87701826	“三水教育”微信公众号	

		禅城教育“一门式”服务中心	佛山市同济东路禅城区政府通济大院1楼禅城教育“一门式”服务中心	2021年4月19日-20日 (4月19日:现场审核幼儿园和小学资格种类 4月20日:现场审核初中、高中和中职资格种类)	82341622/82341261	网址: http://www.chancheng.gov.cn/ccjy ; 公众号: 禅城教育	
		高明区教育局	高明区荷城街道中山路百乐街13号(高明区教育局五楼人事股)	2021年4月15日	0757-88282322	http://www.fsgmjy.cn/	
		南海开放大学	南海桂城南新三路2号南海开放大学小礼堂	2021年4月19日-20日	86310726 86335435	http://www.nanhai.gov.cn/fsnh/wzjyh/jyj/tzgg/	
4407	江门考区	五邑大学	五邑大学学生服务中心一楼教务处办事窗口(玫瑰园)	2021年4月19日至2021年4月20日	0750-3296621 0750-3296619	江门市教育局政务网 http://www.jiangmen.gov.cn/bmpd/jmsjyj/	仅限五邑大学在校生
		江门职业技术学院	江门市潮连大道6号, 江门职业技术学院厚德楼一楼服务大厅6号窗口	2021年4月19日至2021年4月20日	0750-3725211	江门教育 (江门一职审核点可在公众号上预约并届时现	仅限江门职业技术学院在校生

		江门市第一职业高级中学	江门市蓬江区胜利北路40号,江门市第一职业高级中学一号教学楼大堂	2021年4月19日至2021年4月20日	0750-3503971	场取号)	1. 本审核点负责社会考生现场审核; 2. 报考日语、俄语考生须全部在本审核点接受现场审核; 3. 日语、俄语考生现场审核时间为2020年12月14日上午,其余时间不予受理。
		江门幼儿师范学校	江门市外海中华大道21号,江门幼儿师范学校新教学楼三楼教务处	2021年4月19日至2021年4月20日	0750-3798980		仅限江门幼师在校生
4408	湛江考区	湛江艺术学校	湛江市赤坎区康宁路7号湛江艺术学校实验剧场	4月15日-4月16日、4月19日-4月20日	0759-3576338	网址: https://www.zhanjiang.gov.cn/zhjedu/ , 公众号: 湛江市教育局(微信号: gdzhjedu)	4月17-4月18日为双休日,不办理现场审核。
4409	茂名市考区	茂名市教育局	茂名市官山五路6号大院(官山五路公交站旁)	2021年4月15日至2021年4月20日	0668-2278744	http://mmjyj.maoming.gov.cn/	现场审核时间为: 2021年4月15-20日 上午8:30-11:30, 下午3:00-5:30。 报考日语、俄语的考生必须在4月18日前来审核,逾期不予受理。

4412	肇庆考区	肇庆市财经中等职业学校	肇庆市端州区玳东路东侧8号	4月16日-19日 (上午9:00-11:30,下午2:30-5:00)	0758-6623336	网址: http://www.zqcaijing.com 公众号:肇庆市财经中等职业学校	
4413	惠州考区	惠州市教育局	惠城区河南岸斑樟湖路20号惠州开放大学综合楼1楼服务大厅	2021年4月19-20-21日	0752-2261269	http://jyj.huizhou.gov.cn/	
		惠城区教育局	惠州市惠城区红楼路86号惠城区教育局服务大厅	2021年4月19-20-21日	0752-2677403	http://www.hcq.gov.cn/zwgk/tzgg/index.html	
		惠州市惠阳区教育局	惠阳区淡水街道金惠大道3号一楼	2021年4月19-20-21日	0752-3826331	http://www.huiyang.gov.cn/	
		博罗县教育局	罗阳街道西北路58号	2021年4月19-20-21日	0752-6297805	http://www.boluo.gov.cn/xjyj/index.html	
		龙门县教育局	惠州市龙门县县城文化路9号	2021年4月19-20-21日	0752-7781313	http://www.longmen.gov.cn/	

		大亚湾区 宣教局	大亚湾区管委会办 公大楼 B606	2021 年 4 月 19-20-21 日	0752-5562637	http://www.dayawan.gov.cn/bmpd/xjj/index.html	
		惠州仲恺 高新区宣 教文卫办 公室	仲恺高新区行政服 务中心（仲恺和畅 五路西 8 号投控大 厦	2021 年 4 月 19-20-21 日	0752-3270503	惠州仲恺高新技术产业 开发区网 (http://www.hzzk.gov.cn)	
4414	梅州考 区	梅州市职 业技术学 校（仅受 理社会人 员考 生）	梅州市东山教育基 地学子大道 4 号	4 月 15 日-20 日 (上班时间: 上午 8:30-11:30, 下 午 2:30-5:30, 周六日正常上 班)	0753-2180895	http://www.mzedu.gov.cn/	
	梅州考 区	梅州师范 分院（仅 受 理梅州师 范分院在 读考 生）	梅州市梅县区程江 镇大新西路 241 号	4 月 15 日-20 日 (上班时间: 上午 8:30-11:30, 下 午 2:30-5:31, 周六日正常上 班)	0753-2180895	http://www.mzedu.gov.cn/	
	梅州考 区	梅州农业 学校（仅 受 理嘉应学 院校本部 在读考 生）	梅江区学院路 15 号	4 月 15 日-20 日 (上班时间: 上午 8:30-11:30, 下 午 2:30-5:32, 周六日正常上 班)	0753-2180895	http://www.mzedu.gov.cn/	

4415	汕尾考区	汕尾市教育局 4 楼人事科、汕尾职业技术学院	汕尾市教育局 4 楼人事科、汕尾市文德路汕尾职业技术学院科学楼四楼 402	2021 年 4 月 19 日-2021 年 4 月 20 日	0660-3390616 0660-3386863	汕尾市教育局网站: http://www.shanwei.gov.cn/swjyj/ 汕尾职业技术学院网站: http://www.swpt.edu.cn/html/jwc/	
4416	河源考区	河源理工大学	综合楼一楼河源市东环路	4 月 18 日至 20 日	0762-3692305	河源教育发布微信公众号	
4417	阳江考区	阳江市教育局	阳江市东风三路 45 号阳江市教育局一楼平安校园展示中心	2021 年 4 月 15 日-16 日, 4 月 19 日-20 日	0662-3333993	请登录阳江市政府网站 (网址: http://www.yangjiang.gov.cn/), 点击“阳江市教育局”查询具体审核要求。	1. 接受社会考生现场审核。现场审核需提交如下材料: (1) 在户籍所在地报考的考生: 身份证、本人户口本或集体户口证明、毕业证。(2) 在居住地报考的考生: 身份证、居住证、毕业证书。上述材料必须带原件和复印件 1 份并在身份证复印件页写上考生姓名和联系电话。2. 在确保填报信息准确的情况下, 可以接受亲人代办。3. 现场审核时间: 上午: 8: 30-11: 30; 下午: 14: 30-17: 00)。

		阳江职业技术学院 教务处(本校学生审核点)	阳江市江城区东山路213号	2021年4月15日-16日, 4月19日-20日	0662-3351860	请登录阳江市政府网站(网址: http://www.yangjiang.gov.cn/), 点击“阳江市教育局”查询具体审核要求。	1. 审核对象仅限阳江职业技术学院在校生。现场审核需提交如下材料: 身份证、学生证(需有当年注册信息)或学校学籍管理部门出具的在籍学习证明)2. 师范类专业的学生由学生所在的系里负责审核, 非师范生在4月19—20日到教务处2室关昌老师处审核。 现场审核时间: 上午: 08:30-11:30; 下午: 14:30-17:00
4418	清远考区	清远工贸职业技术学校	清城区东城街道学府路8号学校实训中心316室	2021年4月17、18日	0763-3116026	http://www.gdqy.gov.cn/ 微信公众号: 清远市教育局	
4419	东莞考区	东莞开放大学(原东莞市广播电视大学)	东莞开放大学招生服务厅(东莞市运河东一路157号)	2021年4月17日至19日	0769-22223001 0769-22242918	东莞市教育局官网: http://edu.dg.gov.cn/flfw/jsgl/ 微信公众号: 东莞慧教育	周六、日正常受理

4420	中山考区	中山职业技术学院	中山市博爱七路23号中山职业技术学院雅思楼Y106/Y101室;请从学校东南2门进入学校。	2021年4月19日至2021年4月20日	0760-88222059	http://www.zsedu.net/	<p>1. 审核时间: 2021年4月19日至20日(上午8:30至11:30,下午14:30至17:00。),受理现场审核。现场不提供任何复印或打印服务,考生务必自行准备好复印件。</p> <p>2. 请各位考生关注中山市教体局现场审核通知公告(http://www.zsedu.net/),按照防疫管理要求有序入校,不符合要求的一律禁止入校。</p>
		电子科技大学中山学院	中山市石岐学院路一号(南门)明德楼	2021年4月17日至2021年4月18日	0760-88329781	http://www.zsedu.net/	<p>1. 审核时间: 2021年4月17日至18日(上午8:30至11:30,下午14:30至17:00。)</p> <p>2. 请各位考生关注中山市教体局现场审核通知公告(http://www.zsedu.net/),按照防疫管理要求有序入校,不符合要求的一律禁止入校。</p>

4451	潮州考区	潮州市高级中学	潮州大道中段	2021年4月16至19日上午8:30至11:30,下午2:30至5:30(周六、日有审核)	0768-2805016	http://www.chaozhou.gov.cn/zwgk/szfgz/sjyj/index.html 微信公众号: 潮州市教育	审核全市(包括韩山师范学院)申报高级中学、中等职业学校和中等职业学校实习指导面试资格的考生。报考日语、俄语的考生必须在4月19日前来审核,逾期不予受理。
		湘桥区南春中学	湘桥区南春路444号	2021年4月16至19日上午8:30至11:30,下午2:30至5:30(周六、日有审核)	0768-2259400	http://www.xiangqiao.gov.cn/	审核湘桥区辖区范围内(包括凤泉湖高新区、韩山师范学院、韩山师范学院潮师分院)申报初级中学、小学和幼儿园面试资格的考生。报考日语、俄语的考生必须在4月19日前来审核,逾期不予受理。
		潮安区教育局二楼	潮州市潮安区党政大楼西侧	2021年4月16至19日上午8:30至11:30,下午2:30至5:30(周六、日有审核)	0768-5811582	http://www.chaoan.gov.cn/	审核潮安区、枫溪区辖区范围内申报初级中学、小学和幼儿园面试资格的考生。报考日语、俄语的考生必须在4月19日前来审核,逾期不予受理。
		饶平县教育局	饶平县黄冈镇广场西2号	2021年4月16至19日上午8:30至11:30,下午2:30至5:30(周六、日有审核)	0768-7501041	http://www.raoping.gov.cn/zwgk/zwwgk/index.html	审核饶平县辖区范围内申报初级中学、小学和幼儿园面试资格的考生。报考日语、俄语的考生必须在4月19日前来审核,逾期不予受理。

4452	揭阳考区	揭阳市教育局	揭阳市榕城区财政路揭阳市教育局	4月15日-20日	8724407	http://www.jieyang.gov.cn/jyj 微信公众号: 揭阳教育	上午9:00-11:00, 下午15:00-17:00, 周六日正常受理。
4453	云浮市教育局	云浮市教育局	云浮市云城区宝马路2号教育综合楼205室	4月15-20日	0766-8835046	网址: http://www.yunfu.gov.cn/jyj/ 公众号: Yunfu-edu	
		云浮开放大学	云浮市云城区宝马路2号一栋(教学楼)105	4月15-20日	0766-8866065		
4466	佛山(顺德)考区	佛山市顺德区教育发展中心	佛山市顺德区大良街道大门路1号	2021年4月15日至4月20日	0757-22616493、 22667272	顺德区教育局官网 http://www.shunde.gov.cn/sdqjyj/; 微信公众号: 顺德教育	现场审核时间为: 上午8:30-11:45, 下午2:15-5:15

广东省教育厅咨询电话: 020-37628372

附件 2

学 籍 证 明

兹有学生_____，性别_____，_____年____月出生，
身份证号_____，学号_____，
年____月被我校全日制_____专业录取，学历层次____，
学制_____年。现处于_____年级在读。

特此证明。

_____大学（学院）学籍管理部门

（盖章）

年 月 日

- 注：1. 本证明仅供广东省内普通高等学校三年级及以上的全日制学生、毕业学年的全日制专科生、幼儿师范学校毕业学年全日制学生以及全日制研究生报考全国中小学教师资格考试使用；
2. 本证明由考生所在学校学籍管理部门或教学管理部门盖章后生效，二级学院盖章无效；
3. 如因学籍证明信息差错造成的遗留问题由考生及所在院校负责；
4. 报名中小学教师资格考试现场确认时，须提交此证明原件，复印件。